

WEBINAR

Parchi, outdoor e urban sport

#giocarerigenera, 7 nuovi playground

PNRR - Piano Nazionale Di Ripresa E Resilienza - Missione 5 Componente 2 - Investimento/Subinvestimento 2.1
"Rigenerazione Urbana" Finanziato Dall'unione Europea – Next Generation Eu.



Comune di Terni



MINISTERO
DELL'INTERNO



Finanziato
dall'Unione europea
NextGenerationEU

15 Dicembre 2025

Arch. Carlo Fioretti

Direzione Lavori Pubblici

Ufficio Qualità e Rigenerazione Urbana

Progettazione e realizzazione Opere Pubbliche



UN APPUNTAMENTO
PROMOSSO E ORGANIZZATO DA

SPORT&IMPIANTI TS?PORT

15/12/2025

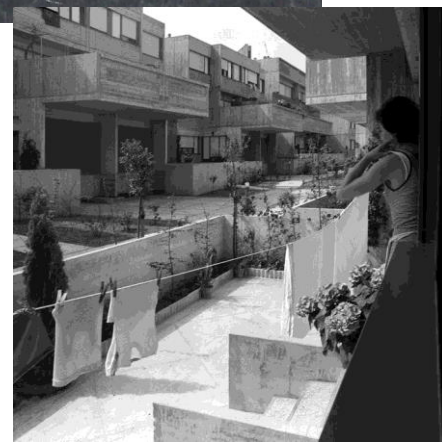
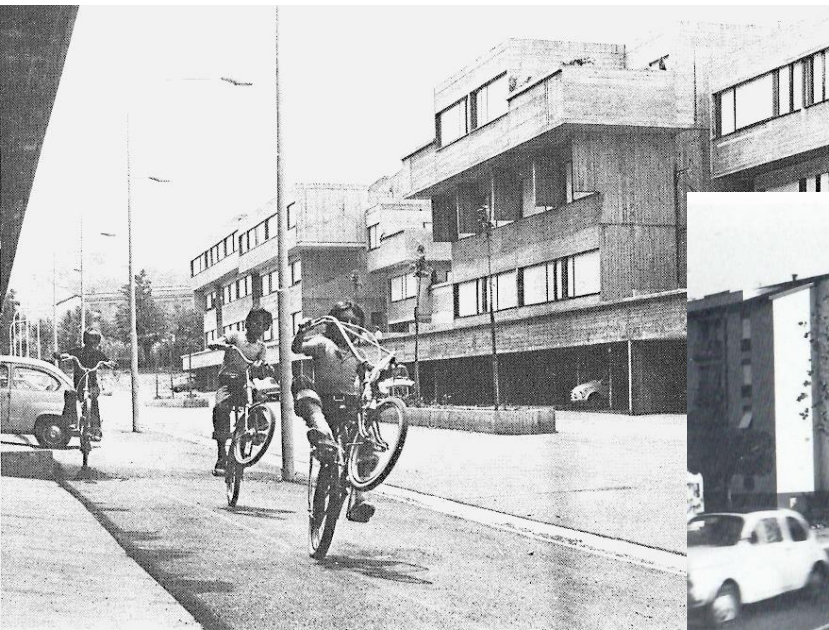


Espansione edilizia del secondo dopoguerra (1965 – 1985)

PEEP – Piani Edilizia Economica e Popolare

D.M. 1444/1968 – Standard urbanistici

mq 9,00 di aree per spazi pubblici attrezzati a parco e per il gioco e lo sport, effettivamente utilizzabili per tali impianti con esclusione di fasce verdi lungo le strade



Ubicazione degli interventi nei quartieri



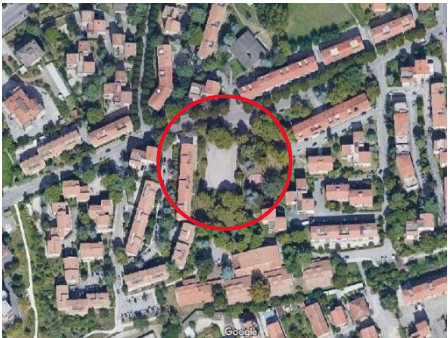
**1 – S. GIOVANNI (25 x 40)– Multisport
+ area gioco**



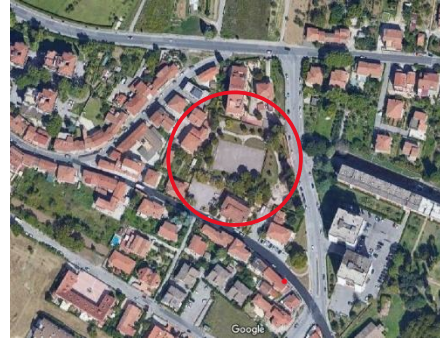
**2 – PALLOTTA (25 x 40) – Multisport
+ area gioco**



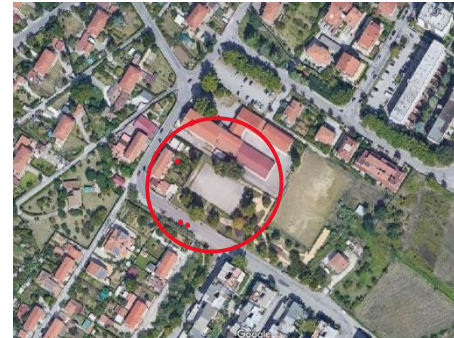
3 – COSPEA (20 x 40) – Arena – skate park



4 – LE GRAZIE (25 x 40) – Multisport



**5 – CAMPOMICCIOLO (25 x 40) – Arena +
labirinto inclusivo**



6 – MATTEOTTI (25 x 40) – Multisport



Quartiere Pallotta



Quartiere Cospea



Quartiere Le Grazie



Quartiere San Giovanni



Quartiere Campomicciolo

SCHEDA DI VALUTAZIONE STATO DI FATTO

Recinzione: l'area sportiva risulta recinata nella sua interezza, anche se la recinzione presenta alcuni punti di criticità legati essenzialmente ad una mancata manutenzione.

Area Sportiva: è presente un campo di calcio a cinque corredato da due porte e una porzione organizzata come campo da basket corredata da due tabelloni.

Area ludici: è presente un'area ludici per bambini.

Area verde: il sito è corredato da una piccola area a verde sistemata a prato, in cui sono presenti essenze ad alto fusto e arbusti.

Sedute: sono presenti delle sedute che necessitano di manutenzione straordinaria e/o sostituzione.

Pubblica Illuminazione: l'area sportiva risulta provvista di n. 4 pali corredati da fari. Da prevedere la sostituzione dei corpi illuminanti anche ai fini dell'efficiamento energetico. Anche l'area a verde risulta accerchiata da pubblica illuminazione da officinatore.

Arredo urbano: è presente una fontanella di acqua potabile da riqualificare e sono presenti cestini per rifiuto indifferenziato.

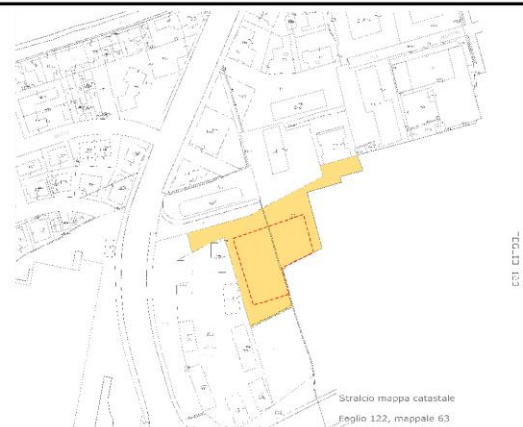
Mobilità e accessibilità: il sito è raggiungibile in auto ed è possibile parcheggiare in zona in più parcheggi pubblici. Inoltre è raggiungibile pedonalmente ed in bici, sono presenti marciapiedi. Allo stato attuale sono presenti diverse criticità in merito al non completo superamento delle barriere architettoniche.

Capacità attrattiva: il sito, in ragione dell'ubicazione, è da considerarsi principalmente a servizio del quartiere.

Note: Per il campo di gioco prevedere il totale rifacimento della pavimentazione, la rivisitazione dell'impianto di illuminazione e la manutenzione straordinaria della recinzione. Il perimetro del campo di gioco è parzialmente realizzato con dei muri in c.a., eventualmente da integrare, utili per la realizzazione di opere di "street art".



Tabella A - Descrizione
 Tabella B - Misure di sicurezza
 Tabella C - Misure di sicurezza
 Tabella D - Misure di sicurezza
 Tabella E - Misure di sicurezza
 Tabella F - Misure di sicurezza
 Tabella G - Misure di sicurezza
 Tabella H - Misure di sicurezza
 Tabella I - Misure di sicurezza
 Tabella J - Misure di sicurezza
 Tabella K - Misure di sicurezza
 Tabella L - Misure di sicurezza
 Tabella M - Misure di sicurezza
 Tabella N - Misure di sicurezza
 Tabella O - Misure di sicurezza
 Tabella P - Misure di sicurezza
 Tabella Q - Misure di sicurezza
 Tabella R - Misure di sicurezza
 Tabella S - Misure di sicurezza
 Tabella T - Misure di sicurezza
 Tabella U - Misure di sicurezza
 Tabella V - Misure di sicurezza
 Tabella W - Misure di sicurezza
 Tabella X - Misure di sicurezza
 Tabella Y - Misure di sicurezza
 Tabella Z - Misure di sicurezza



AREA SPORTIVA - Campo di calcio a cinque



AREA SPORTIVA - porzione campo basket



AREA SPORTIVA - Campo di calcio a cinque



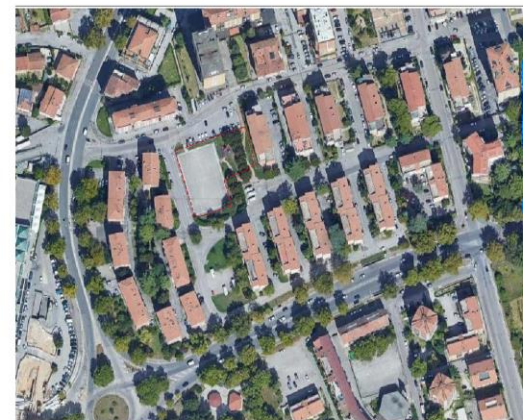
AREA SPORTIVA - porzione campo basket



AREA SPORTIVA - Campo di calcio a cinque



AREA SPORTIVA - porzione campo basket



Input di progetto:

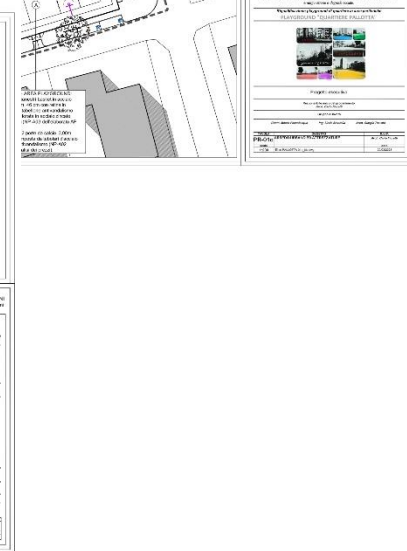
- Variabilità tematica delle aree sportive
- Inclusività
- Sicurezza
- Uso del colore
- Riduzione fenomeni di vandalismo

Uno spazio urbano attrattivo e vissuto come patrimonio della collettività locale che tende a «preservarlo»

Street art per la colorazione delle aree sportive

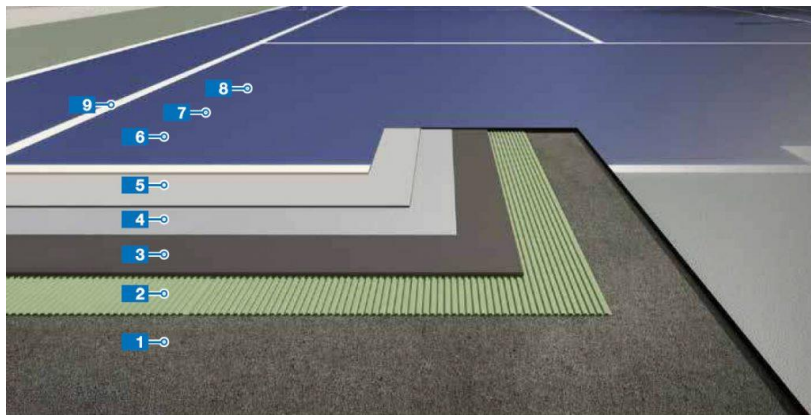
Obiettivo:

Miglioramento della qualità della vita delle giovani generazioni garantendo spazi per l'aggregazione, la socialità, il gioco e lo sport nelle immediate vicinanze delle proprie abitazioni



La fase progettuale

La scelta dei materiali e delle attrezzature



- | | | | | | | |
|-----------------------------|---|---|---|---|---|---|
| 1 Asfalto
Asphalt | 2 Adesivo
Adhesive
Ultrabond | 3 Tappeto in gomma
granulare
Granular rubber | 4 Primer
Primer
Mapecoat TNS | 5 Fondo riempitivo
Base coat/filler
Mapecoat TNS | 6 Resina acrilica
Acrylic resin
Mapecoat TNS | 9 Resina acrilica
Acrylic resin
Mapecoat |
|-----------------------------|---|---|---|---|---|---|

Panchina in plastica riciclata



NP-A06: Arena sportiva polivalente di dimensioni 12x24m

Riferimento: Intervento Quartiere Cospea



NP-A03: Canestro basket

Riferimento: Intervento Quartiere Pallotta – Quartiere S. Giovanni – Villaggio Matteotti - Quartiere Campomicciolo



Q.T.E.: PNRR MISSIONE 5 – COMPONENTE 2 – INVESTIMENTO 2.1 "Rigenerazione urbana" - "Riqualificazione PLAYGROUND di quartiere in varie aree periferiche" – CUP: F47H21003170001			
DESCRIZIONE		IMPORTO	
A.1	Totale LAVORI CONTRATTUALI (Ribasso 27,62% ricalcolati	27,62%	995 756,12 €
A.2	COSTI della SICUREZZA non soggetti a ribasso (maggiorati del soff. moltiplicatore 1,017)	1,7%	70 723,97 €
	TOTALE LAVORI - Sommano capo A.1+A.2		1 066 480,09 €
B	SOMME A DISPOSIZIONE DELL'AMMINISTRAZIONE		
B.1	IVA lavori	10%	106 648,01 €
B.2	Imprevisti (compresa IVA) (residuo)		48 759,47 €
B.2 a	Lavori supplementari arredo urbano e ripristini (compresa IVA)		23 595,26 €
B.3	Quota contributo ANAC		660,00 €
B.4	Incentivo (quota 80%) art.45, comma 3, D.Lgs 36/2023	1,6 %	23 143,33 €
B.5	Assicurazione dipendenti		0,00 €
B.6	Verifica preventiva del progetto (compresa IVA e oneri)		10 150,40 €
B.7	Pubblicità (compresa IVA e oneri)		2 500,00 €
B.8	Arrotondamenti e altre voci QE (Accantonamento art.13 c.4 L.R. 3/2010, aggiornamento prezzi)		26 675,64 €
B.9	Lavori in economia (residuo)		33 513,19 €
B.9a	Realizzazione pannelli informativi		1 407,39 €
B.10	Opere d'artista (residuo)		45,00 €
B.10 a	Opere d'artista		83 160,00 €
B.10 b	Opere d'artista – Lavori supplementari		13 035,00 €
B.10 c	Opere d'artista – Lavori supplementari di ripristino		23 760,00 €
B.11	Sistemazioni a verde (residuo)		13 272,13 €
B.11 a	Lavori supplementari di riqualificazione del verde		111 122,95 €
B.11 b	Lavori per la messa in opera di barriera antiradice e di lavorazioni accessorie su essenze arboree		25 604,92 €
B.12	Pubblica illuminazione (residuo)		0 €
B.12 a	Pubblica illuminazione – Playground S.Giovanni ASMTDE TERNI S.p.A.		5 079,42 €
B.12 b	Progetto di realizzazione impianto illuminazione pubblica del Playground "PALLOTTA – COSPEA – LE GRAZIE – MATTEOTTI – CAMPOMICCIOLO"		130.000,00 €
B.13	Allacci a pubblici servizi		15 000,00 €
B.14	Fornitura cestini porta rifiuti (residuo)		9 666,60 €
B.14 a	Fornitura cestini porta rifiuti		10.333,40 €
B.15	Spese tecniche per Direzione Lavori e CSE (residuo)		70 374,71 €
B.15 a	Spese tecniche per Direzione Lavori e CSE		39 625,29 €
B.16	Quota per assunzione personale PNRR		15 000,00 €
B.17	Ribasso iva compresa (residuo)		291 387,80 €
	Totale somme a disposizione - Sommano capo B		1 133 519,91 €
	IMPORTO TOTALE DEL PROGETTO		2 200 000,00 €

I Procedimenti

- Appalto cat. OS24 (76%) e OG3 (24%)

fra le Somme a disposizione:

- Opere d'artista
- Pubblica illuminazione
- Opere a verde

Procedure PNRR in particolare DNSH e CAM

Le tempistiche

Avvio lavori:

- Dicembre 2023 playground Quartiere Pallotta e Cospea;
- Gennaio 2024 playground Quartiere San Giovanni;
- Maggio 2024 playground Quartiere Campomicciolo;
- Luglio 2024 playground Viale Trento;
- Settembre 2024 playground Quartiere Le Grazie e Matteotti

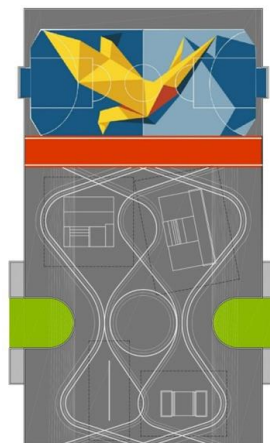
Ultimazione:

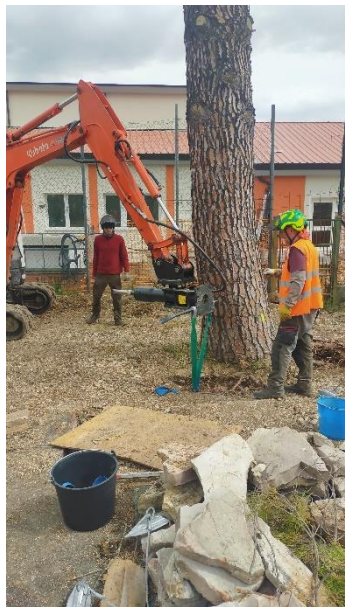
- ☺ Luglio 2024 playground Quartiere San Giovanni e Pallotta;
- ☺ Ottobre 2024 playground Cospea e Viale Trento;
- ☺ Giugno 2025 playground Quartiere Le Grazie e Campomicciolo;
- ☺ Luglio 2025 playground Quartiere Matteotti

La caratterizzazione grafica



Le scelte grafiche





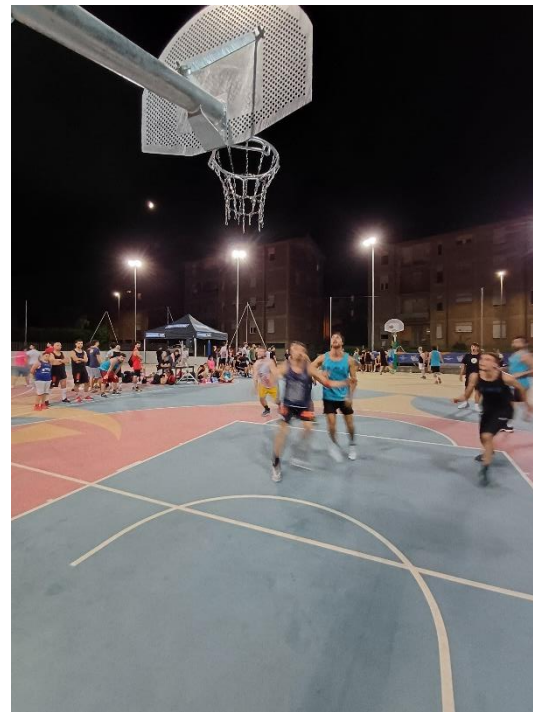
01_QUARTIERE SAN GIOVANNI



01_QUARTIERE SAN GIOVANNI



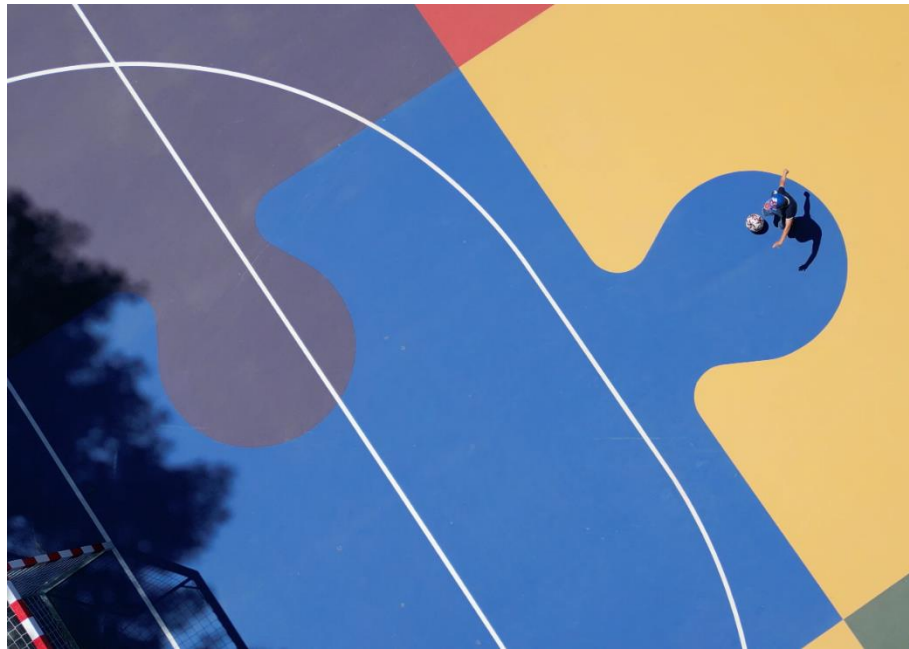
01_QUARTIERE SAN GIOVANNI



02_QUARTIERE PALLOTTA



02_QUARTIERE PALLOTTA



02_QUARTIERE PALLOTTA



03_QUARTIERE COSPEA



03_QUARTIERE COSPEA



03_QUARTIERE COSPEA



04_QUARTIERE LE GRAZIE



04_QUARTIERE LE GRAZIE



04_QUARTIERE LE GRAZIE



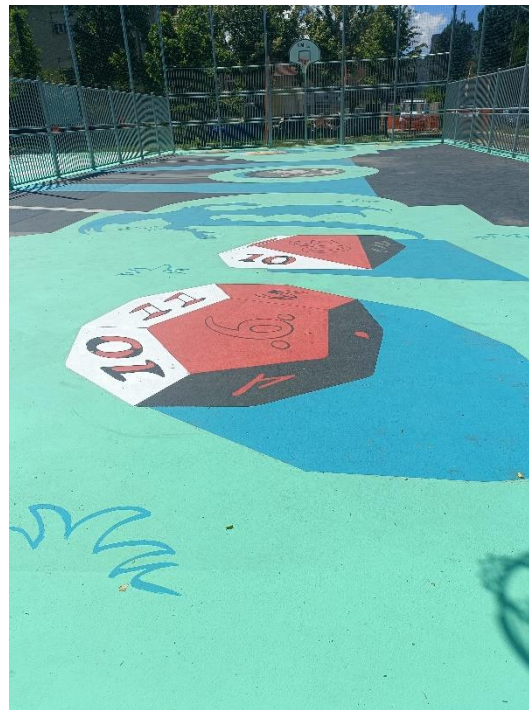
05_QUARTIERE CAMPOMICCIOLO



05_QUARTIERE CAMPOMICCIOLO



05_QUARTIERE CAMPOMICCIOLO



06_QUARTIERE MATTEOTTI

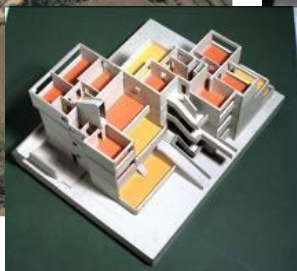
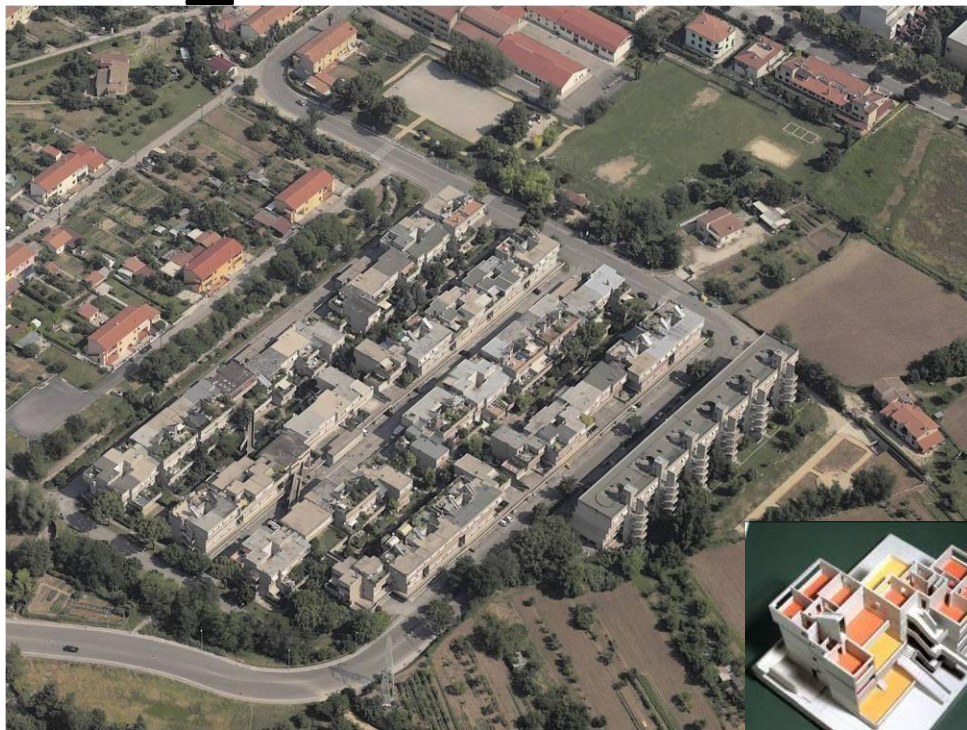


06_QUARTIERE MATTEOTTI

Il cittadino viene direttamente **coinvolto**, viene **ascoltato**, viene messo a **confronto** con gli altri concittadini ed i tecnici per un obiettivo comune: realizzare uno **spazio a misura di persona**, che lo vive e lo sente proprio. Gli **abitanti non** sono più **soggetti passivi**, ma decisamente **attivi** con la loro conoscenza del luogo, dei suoi problemi e delle caratteristiche che vorrebbero assumesse nel tempo.



06_QUARTIERE MATTEOTTI



06_QUARTIERE MATTEOTTI



06_QUARTIERE MATTEOTTI



06_QUARTIERE MATTEOTTI



07_VIALE TRENTO



07_VIALE TRENTO



07_VIALE TRENTO



La comunicazione



Finanziato dall'Unione europea
NextGenerationEU



MINISTERO DELL'INTERNO



COMUNE DI TERNI

PNRR – PIANO NAZIONALE DI RIPRESA E RESILIENZA – M5 – C2 – I.2.1
RIGENERAZIONE URBANA RIQUALIFICAZIONE PLAYGROUND DI QUARTIERE IN VARIE AREE PERIFERICHE

#GIOCARERIGENERA

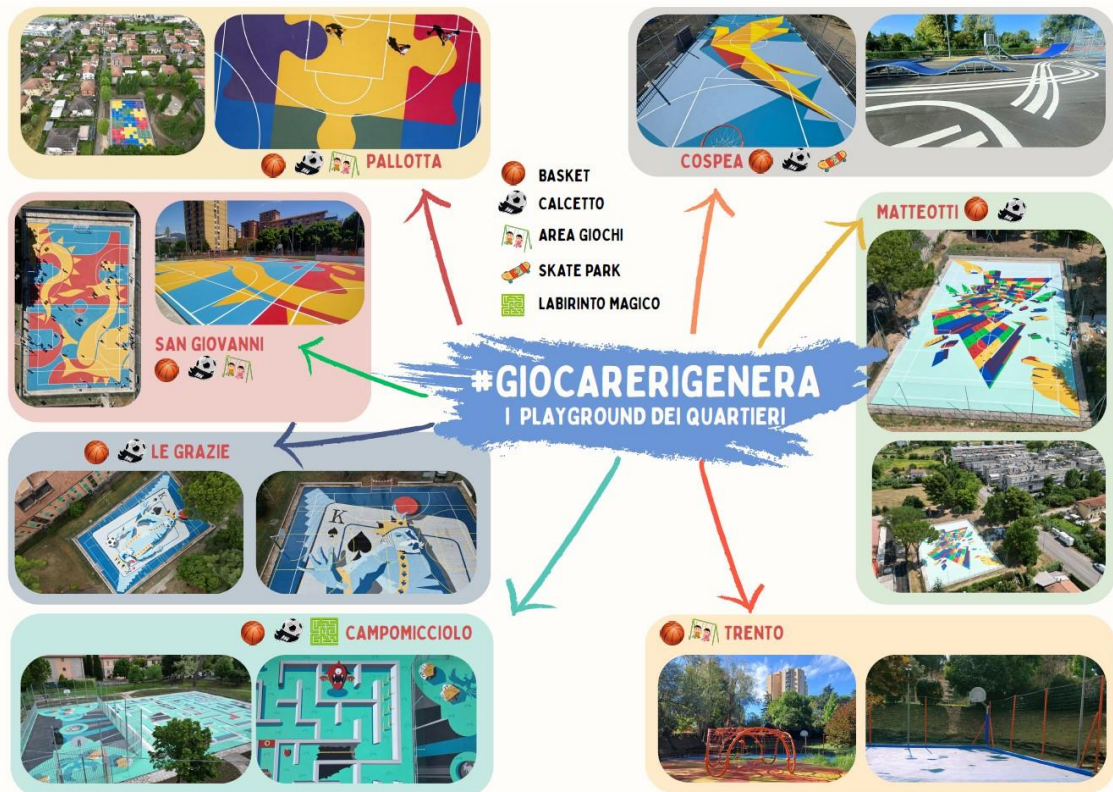


URBAN
PLAYGROUND

#GIOCARERIGENERA È UN PROGETTO DEL COMUNE DI TERNI FINANZIATO DAL PNRR – RIGENERAZIONE URBANA PER LA RIQUALIFICAZIONE DI 7 PLAYGROUND DI QUARTIERE DISLOCATI NELLE ZONE PERIFERICHE DELLA CITTÀ.

#GIOCARERIGENERA È IL MOTTO CHE HA ORIENTATO LE SCELTE PROGETTUALI: VARIABILITÀ TEMATICA DELLE AREE SPORTIVE, INCLUSIVITÀ, SICUREZZA, USO DEL COLORE, RIDUZIONE FENOMENI DI VANDALISMO. UNO SPAZIO URBANO ATTRATTIVO E VISSUTO DIVENTA PATRIMONIO DELLA COLLETTIVITÀ LOCALE CHE TENDE A 'PRESERVARLO'.

#GIOCARERIGENERA TRASFORMA LE PAVIMENTAZIONI IN OPERE ARTISTICHE E LUDICHE ISPIRATE A GIOCHI TRADIZIONALMENTE DA INTERNI. UN INTERVENTO DIFFUSO CHE PUNTA A MIGLIORARE LA QUALITÀ DELLA VITA DELLE GIOVANI GENERAZIONI, OFFRENDO SPAZI DI SOCIALITÀ E GIOCO NEI PRESSI DELLA PROPRIA ABITAZIONE.



COMUNICAZIONE

Finanziato dall'Unione europea
NextGenerationEU

MINISTERO DELL'INTERNO

COMUNE DI TERNI

PNRR - PIANO NAZIONALE DI RIPRESA E RESILIENZA - M5 - C2 - 1.2.1 RIGENERAZIONE URBANA
Riquadrificazione playground di quartiere in varie aree periferiche

#giocarerigenera

#giocarerigenera è un progetto del Comune di Terni finanziato dal PNRR - Rigenrazione Urbana per la riquadrificazione di 7 playground di quartiere dislocati nelle zone periferiche della città.
#giocarerigenera è il motto che ha orientato le scelte progettuali: variabilità tematica delle aree sportive, inclusività, sicurezza, uso del colore, riduzione fenomeni di vandalismo. Uno spazio urbano attrattivo e vissuto diventa patrimonio della collettività locale che tende a "preservarlo".

Benvenuto nel PLAYGROUND "CAMPOMICCIOLO"

E' il playground del quartiere!
...è anche tuo! Gioca, divertiti e soprattutto mantienilo!

REGOLAMENTO DI UTILIZZO

L'uso del playground è limitato al solo svolgimento di attività sportiva o di educazione motoria.
Sono di esclusiva responsabilità degli utilizzatori eventuali danni a persone o cose derivanti da un uso improprio degli spazi e delle strutture esistenti.
L'utilizzo degli spazi per i giochi di squadra deve essere pianificato per garantire la fruibilità a tutti gli interessati. Pertanto, di norma, ogni gruppo potrà utilizzare lo spazio per un tempo massimo di 60 minuti, lasciando poi il campo di gioco ad altri gruppi, se presenti, per un tempo equivalente.
L'accesso di norma è libero fatta salva diverse e specifiche regolamentazioni che saranno affisse in prossimità degli accessi.

IL LABIRINTO MAGICO
Ripercorrendo il centro del labirinto, si inizia il gioco.
Chiudi gli occhi per un momento. Respira. Immagina.
Sarai un eroe? Un esploratore? Un mago volante? Tocca a te decidere!
Segui i percorsi, supera ostacoli invisibili, affronta mostri nascosti e cerca la chiave segreta che apre le porte dell'immaginazione!
Ogni passo un'avventura, ogni angolo una storia.
Non avere paura di perdersi, qui si vince così!

E' VIETATO:
- l'utilizzo dell'impianto per finalità diverse dalle sportive;
- l'uso delle attrezzature sportive con modalità non conforme alla loro specifica destinazione;
- l'accesso di cani o altri animali anche al guinzaglio;
- l'accesso e la circolazione di veicoli a motore con esclusione dei mezzi per la manutenzione o il soccorso;
- introdurre oggetti in vetro quali bottiglie, bicchieri, contenitori, ecc.;
- accendere fucini e provocare danni a strutture ed attrezzature;
- abbandonare rifiuti di ogni genere che dovranno essere rimossi e depositati negli appositi contenitori.



UNA FRESCA SORPRESA PER TUTTI !!!

#giocarerigenera

Villaggio Matteotti

Apertura del playground e riconsegna della scuola primaria G. Matteotti

Finanziato dall'Unione europea
NextGenerationEU

MINISTERO DELL'INTERNO

COMUNE DI TERNI
Direzione Lavori Pubblici

Mercoledì
9 Luglio 2025

Ore
9:30

Giardini pubblici David Raggi
via Irma Bandiera

WEBINAR

Parchi, outdoor e urban sport

Grazie per l'attenzione

Architetto Carlo Fioretti

carlo.fioretti@comune.terni.it

Comune di Terni – Direzione Lavori Pubblici

C.so del Popolo, 30 - Terni

Tel. +39 0744.549.981

Gruppo di lavoro:

Arch. Carlo Fioretti

Geom. Mauro Passalacqua

Ing. Linda Stentella

Arch. Giorgia Trovato

Arch. Pierluigi Venanzi (CSE esterno)

UN APPUNTAMENTO
PROMOSSO E ORGANIZZATO DA

SPORT & IMPIANTI TS7PORT

15/12/2025