

WEBINAR

Spazi ludico-sportivi per la città contemporanea: dal concept al dettaglio costruttivo

Progetto di un parco giochi inclusivo innovativo nel Comune di Genova

nell'ambito del programma sperimentale «Dateci Spazio» promosso dal MIT
ai sensi dell'art. 10, comma 5 bis del D.L.n.68 del 2022

Relatori: Arch. Laura Farace – Arch. Barbara Ansaldo

UN APPUNTAMENTO
PROMOSSO E ORGANIZZATO DA

SPORT & IMPIANTI
TS7PORT

IN COLLABORAZIONE
CON

Proludic 

27/04/2026

PREMESSA - CONCETTI

L'area giochi inclusiva è uno spazio dove tutti i bambini indipendentemente dalle loro abilità motorie, sensoriali o cognitive, possono giocare, muoversi e divertirsi in sicurezza, interagendo tra loro senza barriere. Si tratta di ambienti progettati per essere accessibili e stimolanti per tutti, combattendo l'isolamento e favorendo la socializzazione e la condivisione.

Progettare un'area giochi ha come obiettivo **l'inclusione a 360° o ancora meglio si parla d'inclusione sociale** considerando nel gioco tutte le disabilità (motoria, cognitiva, visiva, uditiva), ma anche le esigenze dei bambini normodotati, facendo attenzione ad esempio alle **differenze culturali**, alle difficoltà legate all'utilizzo del **linguaggio di residenti stranieri o turisti**.

Ricordiamoci che non esistono solo esigenze legate alla **disabilità permanente**, ma anche alle **disabilità transitorie e temporanee** (un bambino con un gesso alla gamba o al braccio, un bambino che sta seguendo cure molto debilitanti, ecc.) Lo sforzo del progetto è quello di creare un'area accogliente per tutti, anche se **ad avere una disabilità è un genitore o un accompagnatore**, cercando di **prendere in considerazione quante più istanze possibili e le migliori soluzioni in termini di prodotti innovativi**.

Progettare un'area giochi inclusiva significa prendere in considerazione quante più istanze possibili.

Progettazione partecipata - Un parametro molto importante è la **partecipazione di enti, associazioni e bambini disabili** nella progettazione delle attrezzature ludiche e dell'area giochi per fare in modo che le soluzioni implementate siano realmente inclusive.

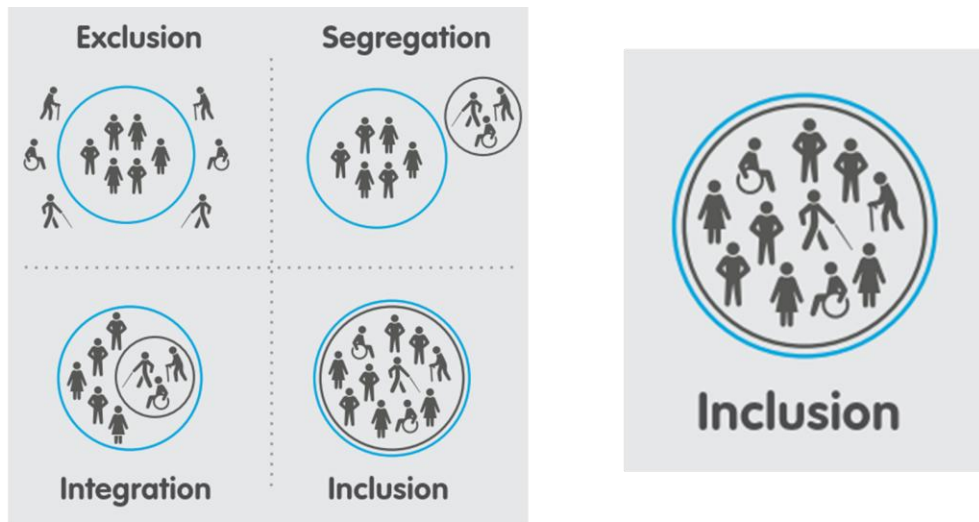
Oltre ad analizzare il contesto territoriale cerchiamo di sviluppare il progetto cercando di **stimolare i sensi**, grazie all'aiuto di un **tema**, alla **scelta di colori e forme interessanti**, di indagare i **livelli di giocabilità**, in base alle **classi di età e gli aspetti pedagogici**, non sottovalutando ovviamente la **qualità dei materiali**, e la **manutenzione** futura. Grazie alla collaborazione con le ditte più strutturate sul mercato che producono attrezzi gioco e realizzano parchi in tutto il mondo riusciamo ad approfondire la progettazione e a renderla il più completa possibile caso per caso, a seconda delle disponibilità economiche e del tempo per la realizzazione.

Stimoliamo la vista o diamo input cognitivi con forme e colori e con la scelta di design particolari nelle attrezzature gioco, pensiamo a diversi livelli di giocabilità: **non inseriamo solo uno scivolo, ma uno scivolo con seduta protetta, un pannello interattivo, un pannello arrampicata, che magari produca suoni che coinvolgano più bambini contemporaneamente.**

Ad esempio, pensiamo a **stimolare l'olfatto** con l'inserimento di **piante aromatiche** adatte per un'area giochi – uso di essenza come l'Elicriso il Rosmarino la Salvia ecc... che il bambino può toccare e annusare, il **tatto** con elementi che coinvolgano il bambino a esplorare e imparare magari con l'aiuto anche degli altri, piccoli orti accessibili dove il bambino impara a coltivare, giochi composti da materiali diversi che prevedono l'utilizzo delle mani, **giochi sonori per comporre melodie** che le producono con il solo movimento.

Si deve infine pensare che l'area verrà anche utilizzata dagli adulti che accompagnano i bambini – **pensare a spazi stimolanti anche per chi accompagna i bambini** con sedute adeguate e confortevoli.

PREMESSA - CONCETTI



Arch. Laura Farace - Arch. Barbara Ansaldo - Progetto di un parco giochi inclusivo innovativo nel Comune di Genova

PREMESSA - CONCETTI



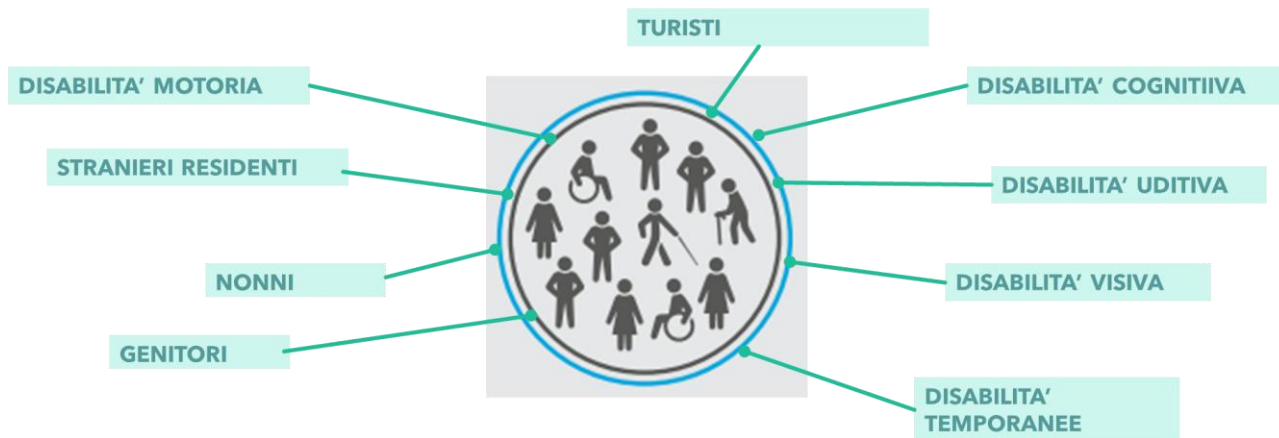
OK!

PREMESSA - CONCETTI

INCLUSIVITA' SOCIALE

Il progetto ha come obiettivo **l'inclusione a 360°** includendo nel gioco tutte le disabilità (motoria, cognitiva, visiva, uditiva). Parlare di **inclusione sociale** significa considerare, non solo esigenze legate alla **disabilità permanente**, ma anche alle **disabilità transitorie e temporanee** (un bambino con un gesso alla gamba o al braccio, un bambino che sta seguendo cure molto debilitanti, ecc.) oppure alle difficoltà legate all'utilizzo del **linguaggio di residenti stranieri o turisti**.

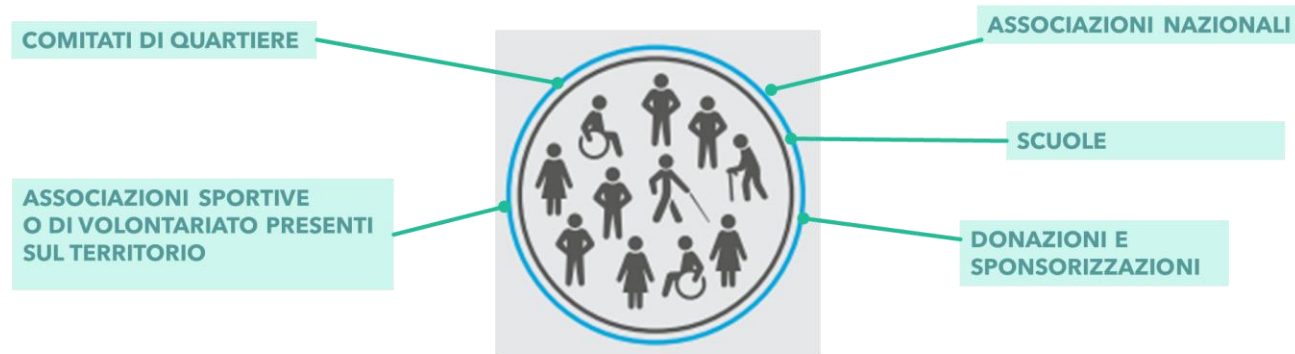
Lo sforzo del progetto è quello di creare un'area accogliente per tutti, anche se **ad avere una disabilità è un genitore o un accompagnatore**, cercando di prendere in considerazione quante più istanze possibili e le migliori soluzioni in termini di prodotti innovativi.



PREMESSA - CONCETTI

INCLUSIVITA' SOCIALE - PROGETTAZIONE PARTECIPATA

Uno dei parametri più importanti è la **partecipazione di enti, associazioni e bambini disabili** nella progettazione delle attrezzature ludiche per far sì che le soluzioni implementate siano realmente inclusive.



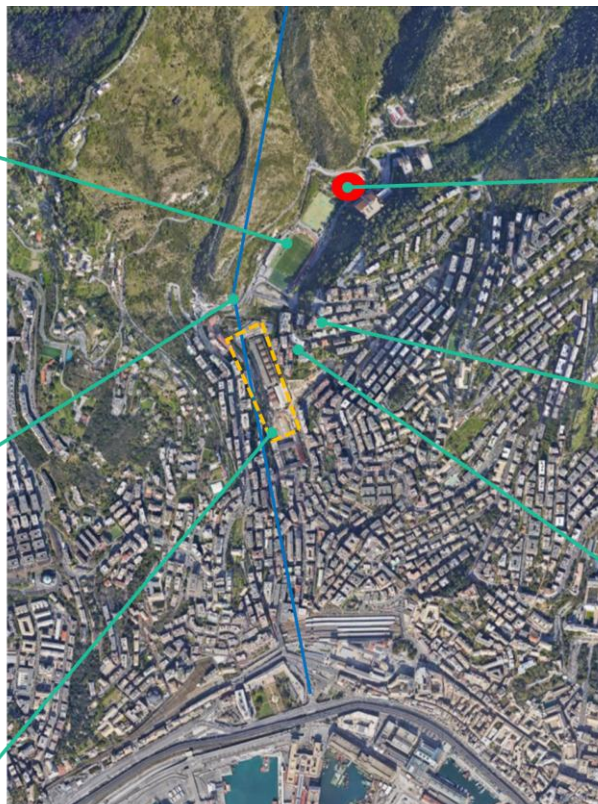
ANALISI DEL CONTESTO

Forte presenza di bambini e ragazzi gravitanti attorno ad associazioni sportive e di volontariato per ragazzi



Progetto Stazione intermedia Funivia dei Forti

Area recentemente recuperata A fini socio culturali



Area facilmente raggiungibile e accessibile

Associazionismo di quartiere molto presente con attenzione prevalente a bambini e ragazzi

Quartiere popoloso con presenza di diverse etnie e culture

INQUADRAMENTO TERRITORIALE



Il Lagaccio è un quartiere di Genova densamente popolato e conta circa 12.000 abitanti.

La valle è molto stretta con versanti scoscesi; l'abitato sorge nella zona più a valle mentre la parte più a monte è occupata in parte da moderni impianti sportivi per proseguire, inabitata e verde, costellata da alcuni ruderi di vecchie polveriere un tempo legate agli insediamenti militari della città. Quest'area, che culmina nel monte Peralto, è compresa nel "Parco urbano delle Mura".

Nel quartiere è presente un grande impianto sportivo di proprietà comunale, inserito al centro della valletta, al confine tra la caotica zona urbanizzata e le tranquille colline che svettano alle sue spalle. Il suo utilizzo non si limita al calcio è, infatti, uno dei pochi luoghi genovesi dove si pratica l'hockey su prato la cui federazione nazionale ha provveduto a dotare l'impianto di nuovi edifici in muratura adibiti a spogliatoi e magazzini. Presso quest'area molte associazioni praticano diverse attività come meglio descritto nelle pagine successive.

Proprio alle spalle del campo da hockey si trova l'area verde individuata per la realizzazione del parco giochi. Si tratta di un'area di circa 900 mq in leggero declivio, attualmente non utilizzata, in cui numerose associazioni di quartiere hanno espresso, da molti anni, il desiderio di veder realizzato uno spazio ludico ricreativo adatto ad ospitare bambini e ragazzi di varie fasce di età e le numerose iniziative di cui sono promotrici.



Arch. Laura Farace - Arch. Barbara Ansaldo - Progetto di un parco giochi inclusivo innovativo nel Comune di Genova

INQUADRAMENTO TERRITORIALE



Arch. Laura Farace - Arch. Barbara Ansaldo - Progetto di un parco giochi inclusivo innovativo nel Comune di Genova

ASSOCIAZIONI COINVOLTE NEL PROGETTO

L'Associazione Amici di Via Napoli è un'associazione senza fini di lucro che ha come finalità la promozione di attività ludico ricreative per il quartiere, la sua sede è una palazzina ad un piano di forma rettangolare che è stata terminata intorno agli anni 2010/2011, composta da un ampio salone con un bancone attrezzato e adibito a bar, una cucina, un locale uso dispensa /ufficio e **tre bagni di cui uno ben attrezzato per portatori di disabilità**. La sede, per la sua ubicazione, non è coinvolta da un grande traffico, ha la possibilità di facile accesso e di posteggio all'interno. All'esterno dispone di due aree delimitate da una recinzione e da un cancello di chiusura: una dove sono ubicati due campi da bocce e un'area cementificata di forma ottagonale dove si possono svolgere diverse attività, al momento solo in estate poiché aperta, quali ad esempio lezioni o feste con musica canto e ballo, o come piccolo teatro per esibizioni teatrali, **l'altra è uno splendido prato dove troneggia un austero pioppo bianco (area di progetto)**.

L'associazione organizza diverse iniziative presso quest'area sia per i bambini che per gli adulti.



L'ATS Valle dello Sport di Genova è presente sul territorio da molti anni, a svolgere attività di tipo inclusivo sportivo e ha tra i suoi membri numerose associazioni: l'A.S.D. Superba Hockey Club (hockey su prato e gestione impianto sportivo), ASD Rainbow Sampierdarena HC (hockey su prato), Consorzio Valletta Lagaccio (gestione impianto sportivo), ASD Superba Calcio (calcio), ASD Calcio Femminile Superba (calcio), ASD Dao Yuan International Associazione (discipline cinesi: taijiquan), ASCD Gruppo Storico San Giorgio (tiro con la balestra), ASD Arcieri Grande Genova (tiro con l'arco), ASD G.U.D.,

Genova Ultimate Disc (ultimate disc - freesby), A.S.D. Fly Fishing Club Granarolo (pesca sportiva), O.A.G.S. soc. Coop. (sicurezza negli impianti), P.A. La Lanterna Onlus (assistenza sanitaria e primo soccorso), ASD Il Paese delle Meraviglie (atletica, danza moderna, minivolley, tennis tavolo, ginnastica artistica e animazione), ASD e culturale Musica & Magia (quidditch e attività animazione e ludica).



L'Unione Italiana Lotta Alla Distrofia Muscolare (UIADM) è un'organizzazione di volontariato, fondata nell'agosto del 1961 da Federico Milcovich, UIADM è l'Associazione nazionale di riferimento per le persone con distrofie e altre malattie neuromuscolari e si prefigge di favorire l'inclusione sociale delle persone con disabilità. Dichiarò l'interesse per la realizzazione del parco giochi innovativo perché è un'esigenza molto forte avvertita sul territorio di promuovere aree dedicate a giochi adatti a tutti; giocare insieme permette di fare amicizia, maturare affetti e competenze, incontrare la diversità senza pregiudizi e crescere come adulti consapevoli. **Nel rispetto di tali valori l'associazione supporta da anni il Comune di Genova nelle attività di sensibilizzazione e promozione anche presso gli istituti scolastici.**

Di recente ha donato alcune attrezzature gioco per la realizzazione di un parco giochi inclusivo nel Comune di Genova per il progetto «A scuola di inclusione».



UNIONE
ITALIANA
LOTTA ALLA
DISTROFIA
MUSCOLARE

Diritti, Informazione, Servizi



In prossimità dell'area inoltre è presente l'**IC Lagaccio**, istituto comprensivo che utilizzerebbe l'area interessata dal progetto, per proporre attività didattiche all'aperto da svolgere presso il parco.

MATERIALI – CONCEPT E ISPIRAZIONI

L'area ludica inclusiva ed innovativa proposta nel Progetto è un **omaggio alla città di Genova**.

La struttura a terrazzamenti scelta per l'area richiama i tipici **"terrazzamenti a secco"** liguri che, nel 2018, sono diventati un patrimonio per l'umanità Unesco. Non mancano i riferimenti **all'Acquario di Genova**, il più grande d'Europa grazie alle sue 12mila specie di animali tra cui i delfini, al mare e alle sue iconiche onde ed all'agricoltura ligure. La strada sinuosa che attraversa l'area, ad esempio, è un richiamo alle migliaia di vicoli e viali che attraversano la città in maniera scomposta ed iconica.

Nell'area si vedono rappresentate i diversi ambienti della città: **le alture e il mare, le coltivazioni in quota e le spiagge** rendendola, di fatto, un connubio di tradizione, innovazione e tributo al territorio.

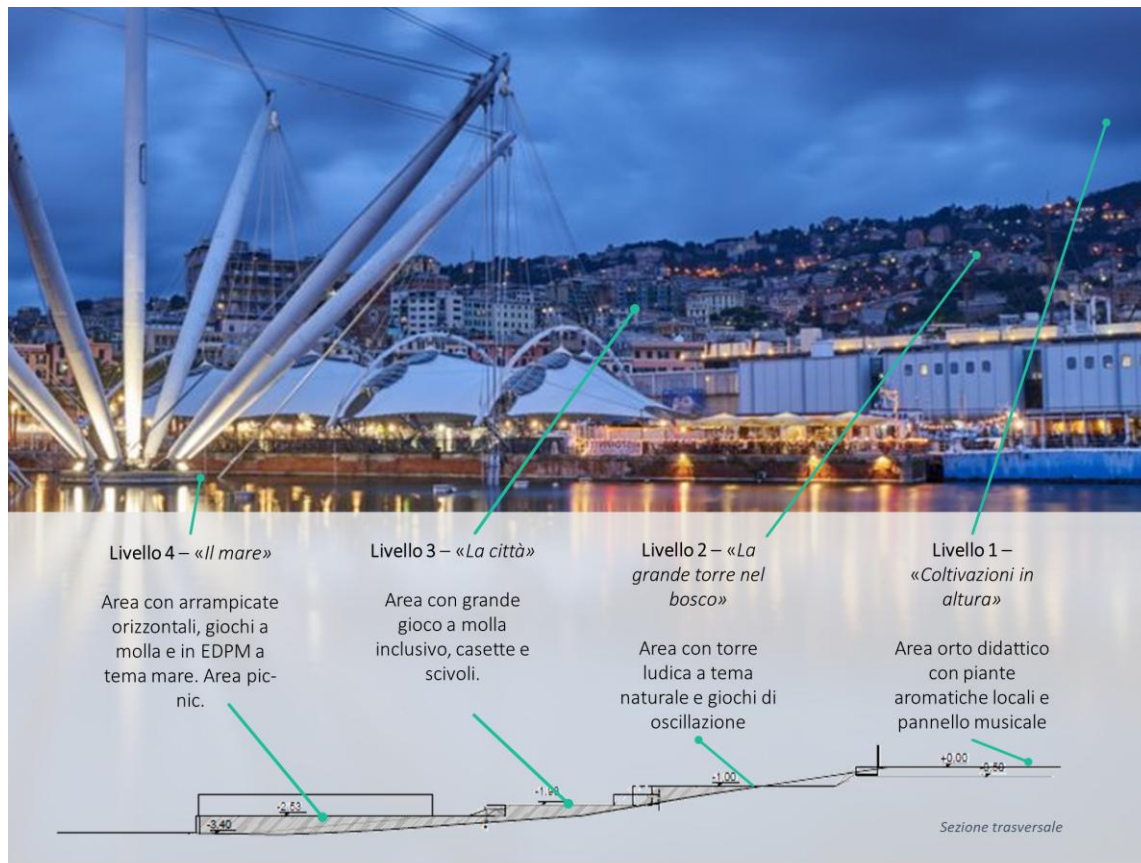
Il concept dell'area, quindi, ha lo scopo di **ricreare un ambiente familiare per i bambini genovesi** ma allo stesso tempo **ludico, didattico, ben integrato nel territorio e con attrezzature all'avanguardia**. L'area è pensata per **accogliere nel gioco tutti**, nel rispetto delle abilità e dell'età. Lo spazio ha inoltre l'ambizione di rafforzare **l'offerta turistica dedicata ai più piccoli** della città che già offre esperienze uniche: il già citato acquario, il galeone dei pirati e la "Città dei bambini".

In linea con **l'attenzione ai temi ambientali ed alla sostenibilità** dimostrate dalla città di Genova, il Progetto ha prestato una forte attenzione **alla scelta dei materiali** a tutti i livelli (dalla pavimentazione alle attrezzature ludiche) e considerando più aspetti: **la filiera produttiva, la durabilità e la riparabilità**.

Facendo una prima panoramica generale del Progetto si possono osservare 4 aree "terrazzate" che valorizzano ed integrano il Progetto nell'area, offrono innumerevoli spunti ludici (scivolare da un terrazzamento ad un altro, giocare con le piccole salite ricavate ecc.) e organizzano gli spazi consentendo di tematizzare le diverse aree.

L'area permette a circa **115 bambini** a partire dai **6 mesi** di effettuare attività ludiche stimolanti, pedagogiche ed innovative.

CONCEPT E ISPIRAZIONI



Arch. Laura Farace - Arch. Barbara Ansaldo - Progetto di un parco giochi inclusivo innovativo nel Comune di Genova

IL PROGETTO

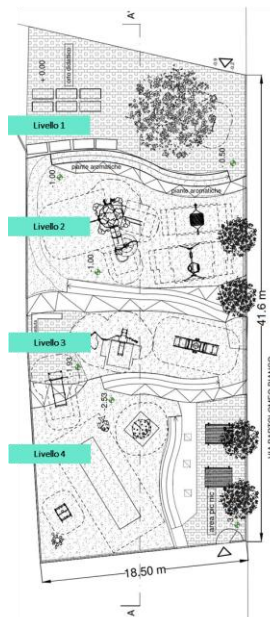


Arch. Laura Farace - Arch. Barbara Ansaldo - Progetto di un parco giochi inclusivo innovativo nel Comune di Genova

IL PROGETTO

ATTREZZATURE GIOCO INSERITE A PROGETTO

115 Utilizzatori
Dai 6 Mesi



Vista in pianta ed elementi ludici

Livello 1 – «Coltivazioni in altura»

12 Utilizzatori
Dai 2 Anni



Orti didattici



Pannello sonoro

Livello 3 – «La città»

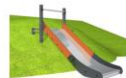
29 Utilizzatori
Da 6 Mesi



Gioco multifunzione inclusivo per bambini dai 6 mesi



Il grande gioco a molla inclusivo per 8 bambini di cui 2 in sedia a rotelle



Largo scivolo da pendio per muoversi tra i livelli

Livello 2 – «La grande torre nel bosco»

40 Utilizzatori
Dai 2 Anni



La grande torre a tema natura inclusiva e interattiva



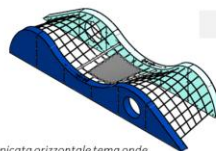
L'altalena adulto-bambino



L'altalena amaca inclusiva

Livello 4 – «Il mare»

34 Utilizzatori
Dai 2 Anni



L'arrampicata orizzontale tema onde



Il delfino inclusivo

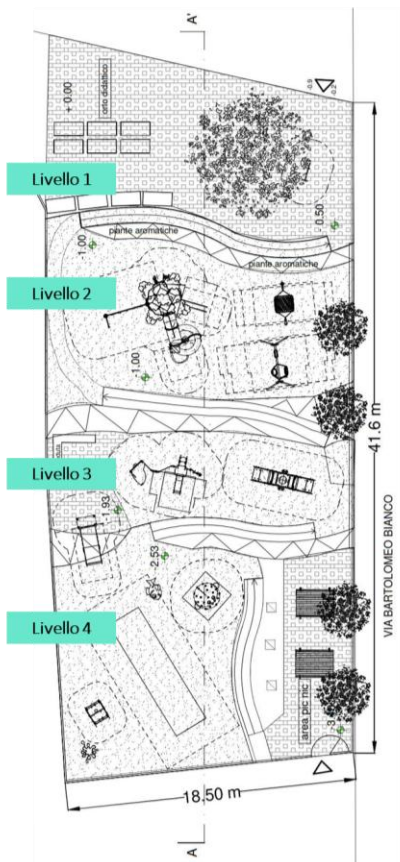


L'arrampicata Pufferfish

ASPETTI MULTISENSORIALI

<p>Udito</p>	 <p>Il pannello sonoro Xilofono riproduce note reali e consente a uno o due bambini di realizzare delle melodie.</p>	 <p>Il gioco sonoro a dynamo riproduce melodie attraverso la rotazione della manovella.</p>	
<p>Vista</p>	 <p>Muovere le sfere del Pannello Pixel consente di creare giochi di colore e di lavorare sul riconoscimento visivo di lettere e forme.</p>	 <p>I vialetti a tema strade sono maggiormente visibili e quindi adatti agli ipovedenti.</p>	
<p>Tatto</p>	 <p>L'orto didattico consente ai bambini di manipolare terra ed elementi naturali.</p>	 <p>I materiali e le forme differenti dei giochi di manipolazione aiutano il bambino a riconoscere le diverse forme e temperature.</p>	 <p>Attività di motricità fine.</p>  <p>Le forme e le consistenze creano curiosità e spingono i bambini alla ricerca sensoriale.</p>
<p>Olfatto</p>	 <p>Creare uno spazio di piante aromatiche dentro lo spazio di gioco consente ai bambini di avere stimoli olfattivi e di giocare a «riconoscere l'aroma» con l'accompagnatore.</p> <div style="display: flex; justify-content: space-around;"> <div data-bbox="884 832 981 845">Nasturzio</div> <div data-bbox="989 832 1085 845">Elicriso</div> <div data-bbox="1093 832 1190 845">Salvia</div> <div data-bbox="1197 832 1294 845">Rosmarino</div> </div>      		

ACCESSIBILITA' - MATERIALI E PAVIMENTAZIONI



Le aree sono totalmente accessibili e carrabili.

Nel **livello 1**, l'orto botanico, attraverso l'utilizzo di una pavimentazione in alveolare in gomma riciclata al 100% viene garantito l'aspetto naturale che si voleva ricreare nell'area pur limitando la manutenzione e garantendo il transito a **sedie a rotelle e passeggini**.



Nei **livelli 2, 3 e 4**, viene utilizzata una pavimentazione in gomma colata riciclata post-consumo ottenuta dalle soles delle scarpe di ginnastica usate. Questo genere di pavimentazione, oltre a prestarsi molto bene alla personalizzazione tematica e a garantire un contenuto impatto ambientale, è perfettamente sicura e attraversabile da **sedie a rotelle, passeggini e deambulatori**.



I diversi livelli sono attraversati da un vialetto a tema stradale in EPDM. La striscia centrale contrasta la pavimentazione nera e aiuta **gli ipovedenti a seguire il cammino**, inoltre lungo tutto il percorso, è prevista l'installazione di **un battiruota** che impedisce **alle sedie a rotelle** di uscire dal percorso in maniera accidentale.



MATERIALI E ECOSOSTENIBILITA' AMBIENTALE

Strutture di contenimento

Per la realizzazione delle quattro aree terrazzate tutte le strutture di sostegno, seppur minime, verranno realizzate utilizzando la tecnologia Strutture di contenimento. Le quattro aree terrazzate verranno realizzate con muri a secco verticali, utilizzando un sistema a blocchetti prefabbricati con finitura faccia a vista che presenta numerosi vantaggi sia pratici che ambientali:

-Flessibilità della struttura e semplicità di posa in opera. I blocchi sono facili da manipolare, leggeri e più rapidi da posare

-Permeabilità. La struttura a blocchi montati a secco e la natura porosa del materiale di riempimento degli elementi, rendono il manufatto permeabile riducendo notevolmente gli effetti degli eventi atmosferici avversi.

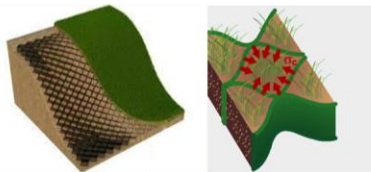
-Ridotto impatto ambientale. Tutto il materiale necessario alla realizzazione sia del piano di posa che dello strato drenante retrostante il muro ha origine locale, questo consente di ridurre al minimo la movimentazione di materiali.

La pezzatura ridotta degli elementi, il colore nocciola che riprende quello delle pietre naturali e la finitura bocciardata della parte a vista, permettono di ottenere texture che facilmente si armonizzano al paesaggio circostante. La struttura è composta da blocchi di forma trapezoidale con faccia triplanare spaltata, con fori reniformi, provvisti nella parte superiore di n° 4 fori per l'alloggiamento dei connettori in fibra di vetro che consentono la costruzione di un muro a piombo, posati in opera sovrapponendo in modo sfalsato ed a secco i vari ricorsi dei blocchi.



Scarpate

Per la realizzazione delle piccole scarpate di collegamento tra i vari terrazzamenti sarà necessario provvedere alla posa di un adeguato spessore di terreno di coltivo per consentire la crescita della vegetazione. Per questo è previsto l'utilizzo di pannelli a geocelle che consentono la stabilizzazione del terreno vegetale assicurandone anche il confinamento laterale consentendo il successivo inerbimento della superficie inclinata.



Sistema a secco autoportante 100% riciclabile

Il suolo è lo strato più superficiale della superficie terrestre ed è una risorsa multifunzionale, limitata e non rinnovabile, il cui equilibrio deve essere conservato attraverso corrette pratiche ecosostenibili ed agronomiche. Una gestione attenta dei suoli può evitarne il degrado e valorizzare questa risorsa per gli innumerevoli benefici che esso apporta. Materiali e superfici permeabili e drenanti possono aiutare a preservare alcune funzioni chiave del suolo e a mitigare, entro un certo limite, gli effetti dell'impermeabilizzazione. Le pavimentazioni drenanti assorbono meno calore dei materiali tradizionali (asfalto e cemento), contribuendo quindi ad abbassare la temperatura dell'aria circostante e del suolo in generale. Infatti, l'eccessivo surriscaldamento, è una delle cause che influenza i fattori climateranti generando fenomeni meteorologici devastanti.

Molto spesso i sottofondi delle pavimentazioni antitrauma sono costituiti da massetti di cemento; il sottofondo previsto a progetto è invece composto da un massetto autoportante - che ricorda i sistemi a secco dell'epoca romana - costituito da un pannello in polipropilene con geotessuto calandrato che viene posato grazie ai giunti maschio-femmina ed è resistente ai carichi e totalmente riciclabile, composto da materiali a km zero, completamente riutilizzabili. Questa tecnologia favorisce inoltre la maggiore elasticità della pavimentazione oltre a renderla totalmente drenante.



Sezione di una strada in epoca romana



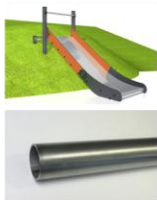
Sezione pavimentazione drenante

Ciò che accomuna queste due sezioni è sicuramente la stratificazione. Il pietrame di base ha un duplice scopo, portante e di accumulo dell'acqua di prima pioggia per poi lasciarla filtrare negli strati più profondi del suolo fino a raggiungere le «FALDE ACQUIFERE» risorsa principale per l'acqua minerale naturale.



MATERIALI E ECOSOSTENIBILITA' AMBIENTALE

Di seguito un sommario dei materiali utilizzati per le attrezzature ludiche con la relativa attenzione agli aspetti qualitativi ed ambientali:



25
anni
garanzia



Tutti i tubi di raccordo, gli scivoli (eccetto quello a tubo) presenti nell'area sono in **Acciaio Inox riciclato e riciclabile al 100%**.



25
anni
garanzia



Le piattaforme ed i pannelli sono in HPL, che è un materiale termocompresso composto da legno certificato PEFC (filiera del legno certificata) e resine termoindurenti. È un materiale durevole, che si presta a personalizzazioni e tematizzazioni e non soggetto a scolorimento.



5
anni
garanzia



Il **polietilene rotostampato** utilizzato per lo scivolo a tubo della torre è **riciclato al 30%**. Il che ne garantisce qualità meccaniche e di durabilità molto elevate.

In caso di danneggiamento si può sostituire solo uno dei segmenti anziché l'intero scivolo.



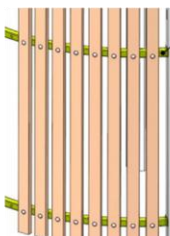
25
anni
garanzia



I montanti ed i pali portanti sono in Acciaio galvanizzato verniciato.

L'acciaio è **riciclato e riciclabile al 100%**.

La scelta di questa soluzione per gli elementi strutturali a discapito di altre soluzioni sul mercato in materiali plastici riciclati è fatta in funzione della **durabilità e delle garanzie**. Spesso, infatti, i pali in **riciclato post consumo** hanno **garanzie di gran lunga inferiori e caratteristiche meccaniche meno performanti**.



10
anni
garanzia



I listelli presenti intorno alla torre sono in **materiale composito di 100% plastica riciclata e fibre di legno**.

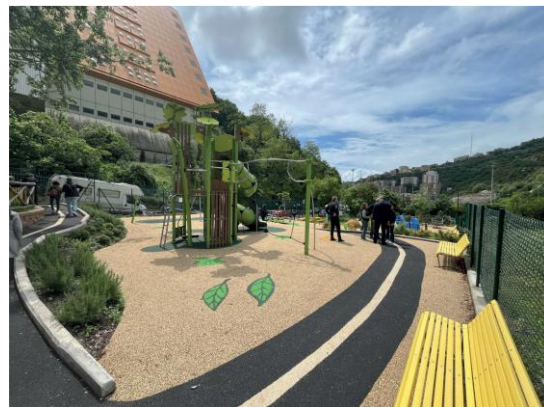
Ogni listello è **smontabile** e sostituibile con facilità.



5
anni
garanzia



REALIZZAZIONE



Arch. Laura Farace - Arch. Barbara Ansaldo - Progetto di un parco giochi inclusivo innovativo nel Comune di Genova

WEBINAR

Spazi ludico-sportivi per la città contemporanea: dal concept al dettaglio costruttivo

Grazie per l'attenzione



Contatti relatori:

Comune di Genova - *Direzione di Area Opere Pubbliche e Manutenzioni - Manutenzione e Verde*
Via di Francia 1, 16149 Genova

Arch. Laura Farace

Tel: 010 5577478 - 339 8749542

E-Mail: lfarace@comune.genova.it

Arch. Barbara Ansaldo

Tel: 010 5573280 – 334 1069593

E-Mail: barsaldo@comune.genova.it

UN APPUNTAMENTO
PROMOSSO E ORGANIZZATO DA

SPORT & IMPIANTI
TS?ORT

IN COLLABORAZIONE
CON

Proludic

27/04/2026